



Draaiboek Bedwantsen

(enkel voor intern gebruik)


Inhoud

1. Bedwantsen uitgelegd	2
2. Stappenplan voor gebruiker of eigenaar van een wooneenheid.....	4
3. Richtlijnen voor bezoekers en medewerkers in geïnfesteerde gebouwen of risicovolle gebouwen	6
4. Richtlijnen in beeld	7
5. Informatie voor de burger	11

1. Bedwantsen uitgelegd



Wetenschappelijke naam	Cimex lectularius
Hoofd	<ul style="list-style-type: none"> - kort en breed met prominente ogen - bedekt met een laag kort, fijn haar - geribbelde steeksnuit
Lichaam	<ul style="list-style-type: none"> - ovaal en plat, de rug en het onderlijf zijn afgevlakt - bedekt met een laag kort, fijn haar
Poten	<ul style="list-style-type: none"> - 6 poten - slank en goed ontwikkeld
Ontwikkelingsstadia	<p>Ei -> 5 nimf stadia -> volwassen insect</p> <p>Life Cycle of the Bed Bug <i>Cimex lectularius</i></p> <ul style="list-style-type: none"> - van ei tot jonge nimf: 6 tot 20 dagen - van jonge nimf tot volwassen insect: 7 tot 18 weken, afhankelijk van temperatuur en luchtvochtigheid de nimfen vervellen telkens ze naar een volgend stadium gaan

Grootte	<p>Afhankelijk van het ontwikkelingsstadium:</p> <ul style="list-style-type: none"> - eieren: 1 mm lang en 0,5 mm breed - jonge nimfen: ong. 1 mm - volwassen insecten: 5 tot 10 mm 	
Kleur	<p>Afhankelijk van het ontwikkelingsstadium:</p> <ul style="list-style-type: none"> - eieren: wit - jonge nimfen: doorschijnend - oudere nimfen: geleidelijk donkerbruin - volwassen insecten: donkerbruin en wanneer ze zich voeden krijgen ze een mat rode kleur 	
Voeding	<ul style="list-style-type: none"> - bloedzuigende insecten - worden aangetrokken door lichaamswarmte en koolstofdioxide die mensen uitademen om hun voedsel (bloed) te vinden - voeden zich meestal na zonsondergang - voeden zich om de vijf tot tien dagen - nemen gemiddeld gedurende drie tot tien minuten bloed op 	
Voortplanting	<p>Ieder vrouwtje legt ongeveer 200 tot 500 eieren in haar leven (= 5 tot 12 eieren per dag)</p>	
Verspreiding	<ul style="list-style-type: none"> - niet door een gebrek aan hygiëne - via bagage en kledij van (internationale) reizen - via besmette voorwerpen zoals tweedehands zetels of matrassen - verplaatsen zich in gebouwen snel van de ene kamer of wooneenheid naar de andere bv. via spleten, kieren, elektriciteitskabels,... 	
Habitat	<ul style="list-style-type: none"> - nachtinsecten die zich overdag verschuilen - verschuilen zich op donkere plaatsen: in het bed (poten, kader, hoofdbord), in naden van matrassen, achter plinten, in meubilair, in gordijnen, in lichtarmaturen, in stopcontacten, in spleten en kieren, ... 	
Gevaar	<ul style="list-style-type: none"> - bedwantsen dragen geen ziektes over. Er is dus geen gevaar voor de volksgezondheid. - beten veroorzaken bij 35% van de mensen jeuk, roodheid en huidirritatie (65% reageert niet op beten en ontwikkelen geen zichtbare sporen van beten) - infestatie bereidt zich erg snel uit 	
Signalen die wijzen op bedwantsen	<ul style="list-style-type: none"> - kleine, donkere bloedvlekjes op matrassen, lakens, dekens en kussens (vooral in de naden) - vervellingshuidjes of witte eitjes op matrassen, lakens, dekens en kussens (vooral in de naden) - zoete en misselijkmakende geur - huidirritatie, roodheid (vooral beten in de nek en op de armen) of jeuk 	

2. Stappenplan voor gebruiker of eigenaar van een wooneenheid

1. Signalen detecteren

Oude gebouwen met veel verhuisbewegingen en met bewoners die vaak risicomaterialen (zoals tweedehands matrassen,...) meebrengen zijn extra gevoelig voor infestaties van bedwantsen. Controleer deze gebouwen met in het bijzonder de slaapkamers dan ook regelmatig op bedwantsen.

Hoe controleren:

- Draag wegwerphandschoenen, wegwerp overschoenen en een wegwerp overall.
- Zoek sporen van bedwantsen op matrassen, lakens, dekens en kussens (vooral in de naden):
 - Kleine, donkere bloedvlekjes,
 - Vervellingshuidjes,
 - Witte eitjes,
 - Levende nimfen of volwassen insecten.

Huidirritatie, roodheid, of jeuk zijn vaak de eerste signalen van bedwantsen.

De beten lijken op muggen- of vlooiënbeten en komen overal op het lichaam (vooral in de nek en op de armen) voor. In veel gevallen zie je een rij (rechte lijn) beten verschijnen.

Vergeet niet dat 65% van de gebeten personen geen uiterlijke symptomen vertonen. Daarom is het belangrijk om risicovolle gebouwen en vertrekken regelmatig te controleren.

2. Controle van de geïnfesteerde ruimtes en gebouwen door experts.

Gaat het effectief over bedwantsen?

Laat experts (bijvoorbeeld bestrijdingsfirma's) controleren of het effectief over bedwantsen gaat.

- Trek foto's van de waarnemingen (bloedvlekjes, eitjes, vervellingshuidjes, nimfen, insecten) en stuur die naar een expert.
- Inspectie door experts of snuffelhonden.
Honden die goed getraind zijn op het opsporen van bedwantsen kunnen de aanwezigheid van alle ontwikkelingsstadia (eitjes, nimfen en volwassen exemplaren) van het insect detecteren. Een voordeel van snuffelhonden is dat ze een groot aantal kamers zeer snel kunnen inspecteren. Bovendien is het niet nodig om de hele kamer te demonteren.

Controleer ook minstens de aanpalende vertrekken (links, rechts, boven en onder). Indien deze ook geïnfesteerd blijken te zijn, moet de controle verder uitgebreid worden.

3. Bestrijding door bestrijdingsfirma.

Belangrijk: Laat de te behandelen vertrekken zo veel mogelijk onaangeroerd. Er mag niets de kamer verlaten zonder geïnspecteerd te worden op bedwantsen (idealiter door een expert). Denk hierbij aan handtassen, kattenbakken (bij verhuis van huisdier), kledij,...

Contacteer een bestrijdingsfirma.

Op basis van de individuele eigenschappen van de infestatie, zal de firma beslissen welke bestrijdingsmethode ze zullen gebruiken.

Vaak wordt er gekozen voor een stoom- of hittebehandeling:

- Kleine infestatie: bestrijding met stoom en 2 nabehandelingen
De bewoners kunnen tijdens de behandelingen gedurende ongeveer 3 uren niet aanwezig zijn in de vertrekken. Voor en na de behandelingen mogen de vertrekken bewoond worden.
- Grote infestatie: hittebehandeling d.m.v. kameropwarming.
De bewoners kunnen tijdens de behandelingen gedurende ongeveer 30 uren niet aanwezig zijn in de vertrekken. Voor en na de behandelingen mogen de vertrekken bewoond worden.

4. Te nemen maatregelen door bewoner(s)

Belangrijk: deze maatregelen worden pas genomen **NA de eerste bestrijding** door experts.

- Alle vertrekken (tapijten, zetels, plinten,...) grondig stofzuigen. Na het stofzuigen de zak dichtkleven en in een dichtgebonden plastic zak weggooien.
- Alle textiel (kledij, gordijnen, beddengoed, knuffels,...) op hoge temperatuur wassen. De meeste bestrijdingsfirma's kunnen zorgen voor oplosbare waszakken waarin het textiel wordt gewassen.
Was alles op minstens 60°C (eigen wasmachine, wasserij of droogkuis/stomerij). Laat vervolgens drogen in een droogtrommel gedurende minstens 30 minuten.
Het is belangrijk om de droogkuis/stomerij vooraf in te lichten over het feit dat het textiel bedwantsen bevat. Zij kunnen textiel dat niet gewassen kan worden op hoge temperaturen ook droog wassen met perchloorethyleen, een stof die bedwantsen uitroeit.
- Voorwerpen en materialen die niet gewassen kunnen worden, kan je gedurende minstens 3 dagen bevriezen bij minstens -20°C.
- Sterk geïnfesteerde voorwerpen (zoals matras, zetels, stoelen,...) kunnen best naar het recyclagepark gebracht worden.
Wikkel de voorwerpen volledig in plastic alvorens ze te verplaatsen naar een andere ruimte. Informeer de medewerkers van het recyclagepark over de infestatie van bedwantsen.
Indien de aankoop van een nieuwe matras onmogelijk is, kan een antibedwants-matrasovertrek gebruikt worden na de bestrijding door een deskundige firma.
- Maatregelen nemen om een nieuwe infestatie te vermijden:
 - geen meubels, bedden of matrassen binnen brengen die een onduidelijke oorsprong hebben
 - alle spleten en kieren in vloeren en muren opvullen
 - regelmatig alle vertrekken, inclusief meubels, vloeren, tapijten en plinten stofzuigen
 - kledij en bedlinnen op 60°C wassen bij thuiskomst van een reis of bij aankomst van nieuwe (risicovolle) bewoners

Wat je **niet** moet doen

- Bedwantsen bestrijden met insecticiden die vrij in de handel verkrijgbaar zijn. Deze producten zijn niet effectief tegen bedwantsen. Ze zullen de bedwantsen niet doden maar misschien wel deels verjagen. Hierdoor zorg je voor een verdere infestatie over de rest van het gebouw of naburige gebouwen.

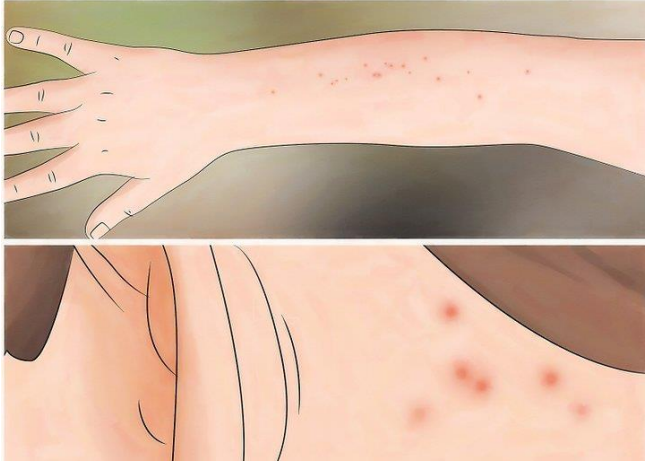
Zie ook 4. Richtlijnen in beeld.

3. Richtlijnen voor bezoekers en medewerkers in geïnfesteerde gebouwen of risicovolle gebouwen

- Bedwantsen zijn voornamelijk 's nachts actief. De kans op beten of het 'meenemen' van bedwantsen is dus eerder laag bij het uitvoeren van korte taken overdag.
- Zet persoonlijke spullen (bv. handtassen, jassen...) niet op bedden, zetels of andere risicovolle plaatsen. Hang ze aan een kapstok of breng ze de ruimte niet binnen.
- Ga niet zitten op bedden, zetels of andere risicovolle plaatsen. Indien dit wel is gebeurd, steek dan na het bezoek de kledij zo snel mogelijk in een goed afgesloten plastic zak en was het op minstens 60°C. Steek de plastic zakken na gebruik in een ander afgesloten plastic zak en gooi weg.
- Draag wegwerp overschoenen. Verwijder ze bij het buitengaan, steek ze in een afgesloten plastic zak en gooi weg.
- Draag wegwerp handschoenen en eventueel een wegwerp overall indien u taken moet uitvoeren die te maken hebben met bedden, kledij, stoffen,...
- Steek schoenen of ander materiaal dat mogelijks toch in aanraking kwam met bedwantsen in een afgesloten zak in een vriezer van minstens -20°C gedurende minstens 3 dagen.

4. Richtlijnen in beeld

Signalen detecteren.



Herken de beten.

Je weet waarschijnlijk dat je bedwantsen hebt als je uitslag hebt die op muggenbeten lijkt. Vaak ontstaan die 's nachts, maar als het een erg grote plaag is kun je ze ook overdag krijgen. Een beet van de bedwants zwelt op en verspreidt zich, in tegenstelling tot die van een mug. De beten kunnen ook in een rijtje staan, en een brandend gevoel geven. Een muggenbeet blijft gewoon rond en ziet er netter uit.



Let op andere tekenen van bedwantsen.

Je moet ook zoeken naar de bedwantsen zelf, en de lichtbruine velletjes van de poppen (jonge bedwantsen). Vaak zie je donkere vlekjes van opgedroogde uitwerpselen (bloed) langs de naden van het matras, of waar de bedwantsen zich ook bevinden. Het kan een beetje stinken naar bedorven frambozen of opgedroogd bloed.



Laat de naam bedwants je niet van de wijs brengen.

Bedwantsen kunnen in de buurt zitten waar mensen ('s nachts) zitten of liggen. Je vindt ze in stoelen, zetels, bedden, in gordijnen, achter plinten, in stopcontacten en in tapijten. Bedwantsen kunnen zich goed vasthouden aan stof. Vervoersknooppunten zoals vliegvelden, treinstations of busterminals zijn ook broedplekken waar je goed moet uitkijken. Ze kunnen zich ook vasthouden aan gordijnrails, airconditioners, ventilatoren, elektronica,...

Controle van de geïnfesteerde ruimtes en gebouwen



Controleer het bed.

Haal je bed uit elkaar. Kijk goed naar scheuren en gaten in het frame, vooral als het van hout is (bedwantsen houden meer van hout en van stof, dan van metaal of plastic). Kijk in de naden van de matras.

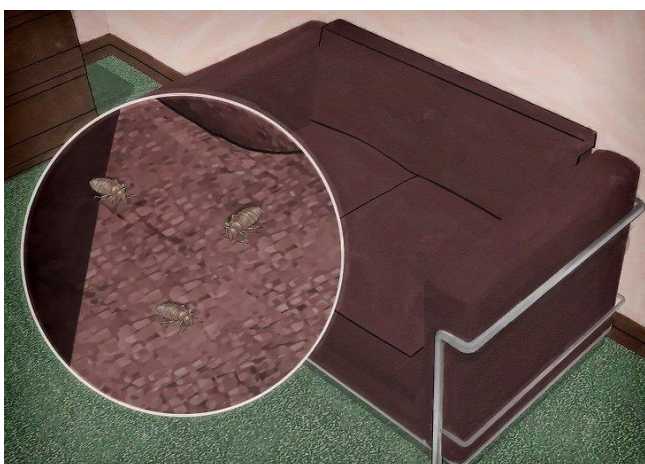
Het is moeilijk om een matras en boxspring goed te behandelen, daarom moeten besmette onderdelen vaak weggegooid worden.

Bedwantsen kunnen zich ook verstoppen in spullen die je onder het bed hebt opgeborgen.



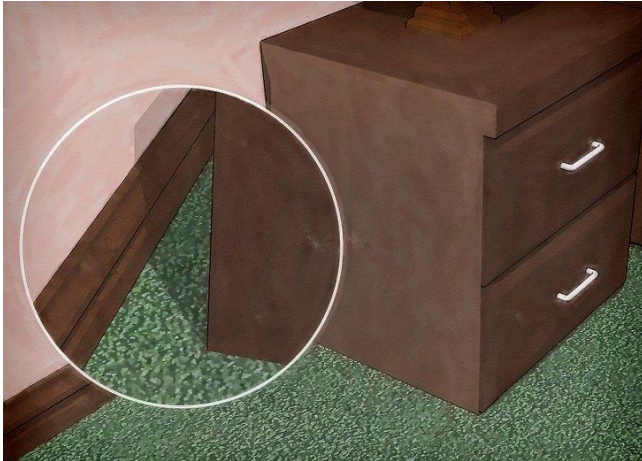
Controleer nachtkastjes en ladekasten.

Bekijk ze van binnen en van buiten, en draai ze om zodat je het houtwerk aan de onderkant kunt inspecteren. Vaak verstoppen de bedwantsen zich in scheuren, hoekjes en uitsparingen.



Controleer beklede stoelen en banken.

Let goed op de naden, kieren, franjes en knopen. Bekijk ze van binnen en van buiten, en draai ze om zodat je het houtwerk aan de onderkant kunt inspecteren. Vaak verstoppen de bedwantsen zich in scheuren, hoekjes en uitsparingen.



Kijk op andere plekken.

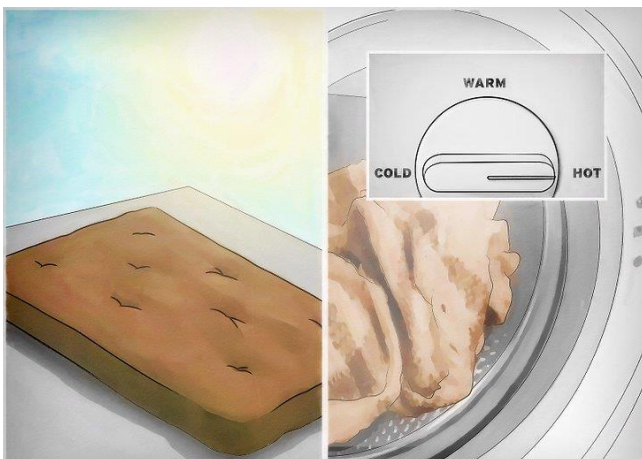
Kijk onder de randen van kamerbreed tapijt (vooral achter het bed en onder meubelen), in scheuren van houten kozijnen en balken op het plafond. Controleer gordijnen, tapijten, plinten en stopcontacten.

Te nemen maatregelen door bewoner(s).



Stofzuigen

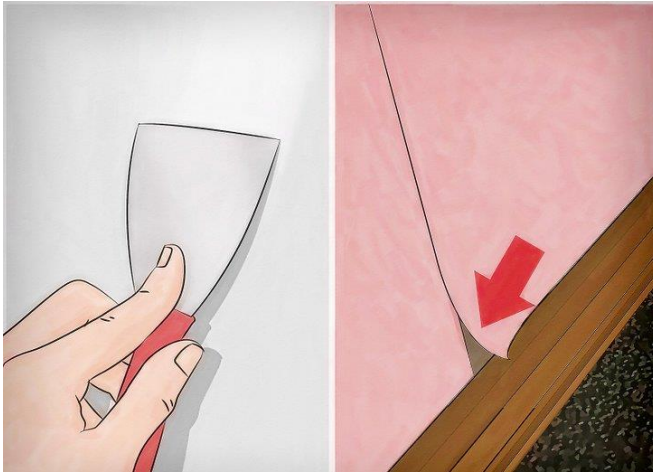
Alle vertrekken (tapijten, zetels, plinten,...) grondig stofzuigen. Na het stofzuigen de zak dichtkleven en in een dichtgebonden plastic zak weggooien.



Wassen op hoge temperatuur

Alle textiel (kledij, gordijnen, beddengoed, knuffels,...) op hoge temperatuur wassen.

Was alles op minstens 60°C (eigen wasmachine, wasserij of droogkuis/stomerij). Laat vervolgens drogen in een droogtrommel gedurende minstens 30 minuten.



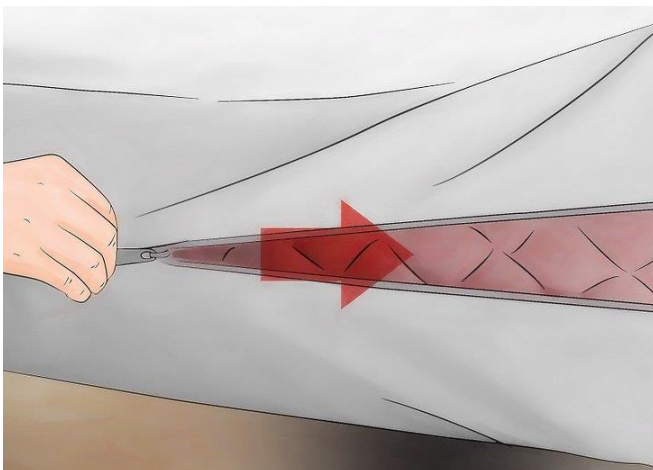
Reparaties

Repareer scheuren in stucwerk en plak randjes van het behang goed vast.



Gooi aangetaste spullen weg

Sterk geïnfesteerde voorwerpen (zoals matrassen, zetels, stoelen,...) breng je best naar het containerpark.



Gebruik een anti-bedwantsen matrasovertrek

Voorzie de nieuwe matras (of de oude matras indien de aankoop van een nieuwe matras onmogelijk is) van een antibedwants-matrasovertrek.



Pas op met tweedehands meubels en matrassen

Gebruik geen meubels, bedden of matrassen die een onduidelijke oorsprong hebben.

Controleer meubels en matrassen bij aankoop op sporen van bedwantsen.



Pas op tijdens vakanties

Controleer meubels en matrassen in hotels en vakantieverblijven op sporen van bedwantsen.

Zet je bagage niet op de grond in het verblijf.

5. Informatie voor de burger

<https://www.antwerpen.be/info/dierenoverlast>